

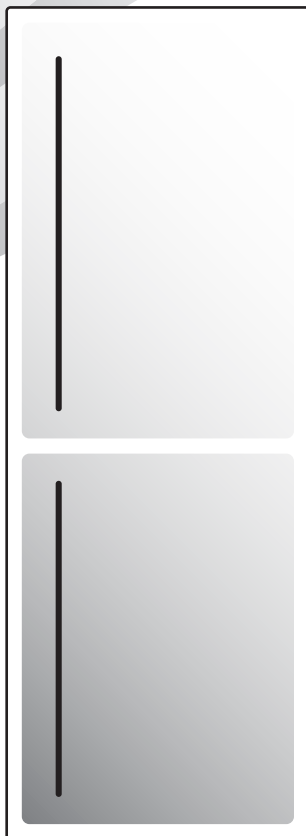
**Hisense**

life reimagined

HU (HU)

# HASZNÁLATI ÚTMUTATÓ

## HŰTŐ-FAGYASZTÓ KÉSZÜLÉK



## KÖSZÖNJÜK, HOGY OTTHONÁBA FOGADTA KÉSZÜLÉKÜNKET

Örülünk, hogy egy Hisense készüléket választott. Azért vagyunk itt, hogy legmodernebb technológiánkkal és kiváló minőségű anyagokból készült korszerű háztartási gépeinkkel egyszerűbbé tegyük az Ön életét és elkísérjük Önt e kalandok során. Mivel fáradhatatlanul dolgozunk az energiahatékonyságon, készülékünk megvásárlásával Ön is hozzájárul a fenntarthatóbb jövőhöz.

Ha teljes mértékben meg szeretné ismerni kiegészítő szolgáltatásainkat, garanciáinkat és egyéb fontos információkat, javasoljuk, hogy regisztrálja új készülékét weboldalunkon:

**<https://www.hisense-europe.com>**

Reméljük, hogy készülékünk megfelel az Ön elvárásainak és még felül is múlja azokat.

### Kapcsolat az EU EPREL adatbázissal

A készülékhez mellékelt energiacímkén található QR kód egy olyan internetes kapcsolatot tartalmaz, amelyen keresztül regisztrálhatja a készülékét a EU EPREL adatbázisban. Órizza meg az energiacímkét, a használati útmutatót és a készülékhez mellékelt többi dokumentumot, mert a későbbiekben is szüksége lehet rájuk. A termék működésével kapcsolatos információkat talál az EU EPREL adatbázisban is, ami a <https://eprel.ec.europa.eu> linken keresztül érhető el, ahol be kell írnia a termék modellnevét és számát; ezeket a készülék adattábláján található meg. Az energiacímkéről szóló további információkért keresse fel a [www.theenergylabel.eu](http://www.theenergylabel.eu) honlapot.

### A készülék kizárólag háztartásban való használatra készült.

A hűtőszekrény friss élelmiszerek 0°C fölötti hőmérsékleten való tárolására szolgál.

A fagyasztó friss élelmiszerek fagyasztására és fagyasztott élelmiszerek hosszú távú (az étel típusától függően maximum egy évig tartó) tárolására szolgál.

A dokumentumban a következő jelöléseket alkalmaztuk:



#### **INFORMÁCIÓ!**

Információ, tanács, tipp vagy javaslat



#### **FIGYELMEZTETÉS!**

Figyelmeztetés – általános veszély



#### **ÁRAMÜTÉS!**

Figyelmeztetés – áramütés veszélye



#### **TŰZVESZÉLY!**

Figyelmeztetés – tűzveszély

# Tartalomjegyzék

<b>Fontos megjegyzések és figyelmeztetések .....</b>	<b>5</b>
A készülék első alkalommal történő használata előtt .....	5
Fontos biztonsági utasítások .....	5
Fontos információk a készülék használatáról .....	7
<b>Energiatakarékosági tanácsok hűtő készülékekhez .....</b>	<b>9</b>
<b>Elhelyezés és csatlakoztatás .....</b>	<b>10</b>
A helyiség megválasztása .....	10
A készülék elhelyezése .....	10
A készülék csatlakoztatása .....	11
<b>Az ajtónyitás irányának módosítása .....</b>	<b>12</b>
<b>A készülék ismertetése .....</b>	<b>17</b>
<b>A készülék vezérlése .....</b>	<b>18</b>
A készülék be/kikapcsolása .....	18
A hőmérséklet megválasztása a készülékben .....	19
Intenzív fagyasztás (fagyasztótér) .....	20
Intenzív hűtés (hűtőtér) .....	20
Eco funkció(Javasolt beállítás ) .....	21
Wi-Fi funkció (csak bizonyos modelleknél) .....	21
Magas hőmérséklet figyelmeztetés .....	23
Nyitott ajtó figyelmeztetés .....	23
<b>A készülék belső tartozékai .....</b>	<b>24</b>
AdaptTech .....	24
Légterelő * .....	24
Az alacsony hőmérsékletű fiók gyümölcs- és zöldségtároló fiókká történő átalakítására szolgáló csúszka * .....	24
Alacsony hőmérsékletű fiók * .....	24
Gyümölcs- es zoldsegtarolo rekesz a paratartalom szabalyozasaval * .....	25
Palacktartó polc * .....	26
Polc .....	26
Ajtópolcok .....	26
<b>Az ételek javasolt elrendezése a készülékben .....</b>	<b>27</b>
<b>Ételek tárolása a hűtőszekrényben .....</b>	<b>28</b>
Fontos figyelmeztetések az ételek tárolásával kapcsolatban .....	28
Az ételfertőzés elkerülése .....	28
<b>Fagyasztás és fagyasztott ételek tárolása .....</b>	<b>29</b>
A fagyasztás folyamata .....	29
Fontos figyelmeztetések a fagyasztás kapcsán .....	29
Gyorsfagyasztott ételek tárolása .....	29
Fagyasztott ételek tárolási ideje .....	30
Fagyasztott élelmiszerek kiolvasztása .....	30
<b>A készülék leolvasztása (Total NoFrost) .....</b>	<b>31</b>
<b>A készülék tisztítása .....</b>	<b>32</b>

<b>Hibaelhárítás .....</b>	<b>33</b>
<b>Információk a készülék zajairól .....</b>	<b>36</b>
<b>Környezetvédelem .....</b>	<b>37</b>
<b>Megfelelőségi információk .....</b>	<b>38</b>
<b>Alkatrészek .....</b>	<b>39</b>

# Fontos megjegyzések és figyelmeztetések

## A készülék első alkalommal történő használata előtt

Mielőtt a készüléket az elektromos hálózatra csatlakoztatná, olvassa el figyelmesen a használati útmutatót, amelyből megismerheti a készüléket, valamint annak megfelelő és biztonságos használatát. Az útmutató többféle típusú készülékre vonatkozik, ezért lehetséges, hogy a benne leírt beállítások vagy tartozékok az Ön készülékénél nem állnak rendelkezésre. esetében nincsenek jelen. Javasoljuk, hogy őrizze meg az útmutatót, mert később is szüksége lehet rá, illetve ha a készüléket eladja, mellékelje hozzá a használati útmutatót is.

Ellenőrizze, hogy nincs-e valamilyen sérülés vagy rendellenesség a készüléken. Ha a készüléken sérülést észlel, értesítse erről a kereskedőt, akitől a terméket beszerezte.

Mielőtt a készüléket az elektromos hálózatra csatlakoztatná, hagyja legalább 2 órán át függőleges helyzetben állni. Ezzel csökkenthető a szállítás okozta működési hibák fellépésének lehetősége a hűtőrendszerben.

## Fontos biztonsági utasítások



**TŰZVESZÉLY!**

**FIGYELMEZTETÉS! Tűzveszély/gyúlékony anyagok.**

A készüléket az érvényes szabványoknak és előírásoknak megfelelően kell az elektromos hálózatra csatlakoztatni és földelni.

**FIGYELMEZTETÉS! A készülék elektromos hálózatra történő csatlakoztatásához ne használjon elosztót vagy hordozható töltőt.**

A tisztítás megkezdése előtt áramtalanítsa a készüléket (húzza ki a villásdugót az aljzatból).



**ÁRAMÜTÉS!**

Ha a csatlakozó kábel sérült, azt csak a gyártó, annak márkaszervize vagy más megfelelően képzett személy cserélheti ki, a veszélyek elkerülése érdekében.



**ÁRAMÜTÉS!**

**FIGYELMEZTETÉS! A készülék elhelyezése során ügyeljen rá, hogy a csatlakozó kábel ne szoruljon be vagy ne sérüljön meg.**



**ÁRAMÜTÉS!**

Ha a LED világítás nem működik, hívjon szerelőt. Ne próbálja a LED világítást saját kezűleg megjavítani, mert fennáll az áramütés veszélye!

**⚠ FIGYELMEZTETÉS!**  
**FIGYELMEZTETÉS!** A készülék belsejében ne használjon semmilyen elektromos berendezést, kivéve azokat, amelyeket a hűtő készülék gyártója engedélyezett.

**⚠ FIGYELMEZTETÉS!**  
**FIGYELMEZTETÉS!** A leolvasztás gyorsítására ne használjon a gyártó által javasoltakon kívül más mechanikus eszközöket.

**⚠ FIGYELMEZTETÉS!**  
**FIGYELMEZTETÉS!** A készülék instabilitásából eredő veszélyek elkerülése érdekében ügyeljen rá, hogy a készülék az útmutatóban foglaltaknak megfelelően kerüljön elhelyezésre.

### **Fagyásveszély**

Soha ne helyezzen fagyasztott élelmiszert a szájába és ne érintse meg a fagyasztott ételeket, mert ez fagyást okozhat.

### **A gyerekek és sérült személyek biztonsága**

A készüléket nem használhatják csökkent fizikális, érzékszervi vagy mentális képességekkel rendelkezők (beleértve a gyerekeket is), illetve megfelelő tapasztalattal és tudással nem rendelkezők, kivéve, ha felügyeletük biztosított vagy megfelelő útmutatást kaptak a készülék használatáról a biztonságukért felelős személy részéről.

A gyerekeket felügyelni szükséges, hogy ne játszhassanak a készülékkel.

A készülék tisztítását és karbantartását nem végezhetik gyerekek felügyelet nélkül.

Távolítsa el a készülék, vagy annak bizonyos részei védelmét szállítás közben biztosító csomagolást és tartsa ezeket az anyagokat a gyerekektől távol, mert sérülés- és fulladás-veszélyesek.

A régi készülék selejtezése során húzza ki a villásdugót az aljzatból, távolítsa el a készülék ajtaját és hagyja a polcokat a készülékben. Ezáltal megelőzhető, hogy a gyerekek bezárják magukat a készülékbe.

## **Kizárólag az európai piacok vonatkozásában**

A készüléket akkor használhatják 8 évesnél idősebb gyerekek, illetve csökkent fizikális, érzékszervi vagy mentális képességekkel rendelkezők, valamint megfelelő tapasztalattal és tudással nem rendelkező személyek, ha felügyeletük biztosított, vagy ha megfelelő útmutatást kaptak a készülék biztonságos használatát illetően és megértették az ezzel járó veszélyeket.

A gyerekek nem szabad, hogy játsszanak a készülékkel.

A készülék tisztítását és karbantartását nem végezhetik gyerekek felügyelet nélkül.

A 3 és 8 év közötti gyerekek behelyezhetnek élelmiszereket és készülékbe és ki is vehetnek onnan dolgokat.

### **A hűtőközegre vonatkozó figyelmeztetés**

A készülék egy kis mennyiségű környezetbarát, mégis gyúlékony R600a gázt tartalmaz. Győződjön meg róla, hogy a hűtőrendszer egyetlen része sem sérült. A gázszivárgás nem veszélyes a környezetre nézve, de szemsérülést vagy tüzet okozhat.

Gázszivárgás esetén szellőztesse ki alaposan a helyiséget, válassza le a készüléket az elektromos hálózatról és hívjon szerelőt.

## **Fontos információk a készülék használatáról**

**FIGYELMEZTETÉS!** Ez a készülék háztartásokban és ahhoz hasonló környezetben használható, például:

- üzletek, irodák és más munkakörnyezetek dolgozóinak konyhái;
- falusi turizmus, valamint szállodák, motelek és más szálláshelyek vendégei részéről történő használat;
- bed and breakfast típusú környezetek;
- vendéglátás és más hasonló, nem ipari jellegű felhasználás..



**FIGYELMEZTETÉS!**

**FIGYELMEZTETÉS!** Tartsa szabadon a készülék szellőzőnyílásait.

A készüléket nem szabad kültéren használni és esőnek kiténni.

**Ne tároljon robbanékony anyagokat, úgymint aerosolos, hajtógázos dobozokat a készülékben.**

Ha a készülék hosszabb ideig használaton kívül lesz, kapcsolja ki és húzza ki a villásdugóját a konnektorból. Ürítse ki a készüléket, olvassza le, tisztítsa meg és hagyja nyitva az ajtaját.

Hiba vagy áramkimaradás esetén ne nyissa ki a fagyasztót, kivéve, ha az már több mint 16 órája nem működött. Ezen idő elteltével használja fel a fagyasztott élelmiszereket vagy biztosítson megfelelő hűtést (pl. egy másik készüléket).

### **Műszaki információk a készülékről**

Az adattábla a készülék belsejében található és a feszültségről, a nettó és bruttó úrtartalomról, a hűtőközeg típusáról és mennyiségéről, valamint a klímaosztályról tartalmaz információkat.

Ha az adattábla nyelve nem az Ön választásának megfelelő, vagy nem az Ön országáé, cserélje ki a mellékelt adattáblára.



**FIGYELMEZTETÉS!**

**FIGYELEM!** Ne okozzon kárt a hűtőkörben.

## Energiatakarékossági tanácsok hűtő készülékekhez

- A készüléket a használati útmutatóban leírtaknak megfelelően helyezze üzembe.
- Ne nyitogassa az ajtót a szükségesnél gyakrabban.
- Időnként ellenőrizze, hogy a levegő áramlása a készülék alatt akadálymentes-e.
- Ha a tömítés sérült, vagy valamiért nem biztosít tökéletes záródást, cseréltesse ki a lehető legrövidebb időn belül.
- Az ételeket szorosan lezárt dobozokban vagy megfelelő csomagolásban tárolja.
- Mielőtt az ételt a hűtőszekrénybe helyezné, hagyja, hogy szobahőmérsékletűre hűljön.
- A fagyasztott ételeket a hűtőtérben olvassza ki.
- A fagyasztótér teljes kapacitásának kihasználása érdekében távolítsa el néhány fiókot, a használati útmutatóban leírtak szerint.
- Ügyeljen rá, hogy a polcok elrendezése azonos legyen és hogy az ételek úgy kerüljenek elhelyezésre, hogy a levegő szabadon áramolhasson a készülék belsejében (tartsa be az ételek elhelyezése vonatkozásában az útmutatóban leírtakat).

# Elhelyezés és csatlakoztatás

## A helyiség megválasztása

- A készüléket száraz és jól szellőző helyiségben helyezze el. A készülék akkor működik megfelelően, ha a környezeti hőmérséklet a táblázatban rögzített tartományokban van. A készülék klímaosztálya a készülék alapadatait tartalmazó az adattáblán / címkén van feltüntetve.

Leírás	Osztály	Környezeti hőmérséklet-tartomány °C	Relatív páratartalom
Kiterjesztett mérsékelt	SN	+10-től +32-ig	≤75%
Mérsékelt	N	+16-től +32-ig	
Szubtrópusi	ST	+16-től +38-ig	
Trópusi	T	+16-től +43-ig	



### INFORMÁCIÓ!

A készülék nem beépítésre készült - ne használja beépíthető készülékként.



### INFORMÁCIÓ!

Ne helyezze a készüléket olyan helyiségbe, ahol a hőmérséklet 5 °C alá eshet, ez ugyanis a készülék helytelen működését vagy meghibásodását idézheti elő.

- A készülék villásdugója az üzembe helyezést követően is hozzáférhető kell hogy legyen!
- Ne helyezze a készüléket hőt sugárzó készülékeke vagy berendezések – például tűzhely, kályha, radiátor, vízmelegítő, stb. - mellé, és ne tegye ki közvetlen napfénynek. A készülék legalább 3 cm-re kell hogy legyen az elektromos vagy gáztűzhelytől, illetve legalább 30 cm-re az olaj vagy szilárd tüzelésű kályhától. Ha az ilyen hőforrás és a készülék közötti távolság ennél kisebb, használjon szigetelő panelt.

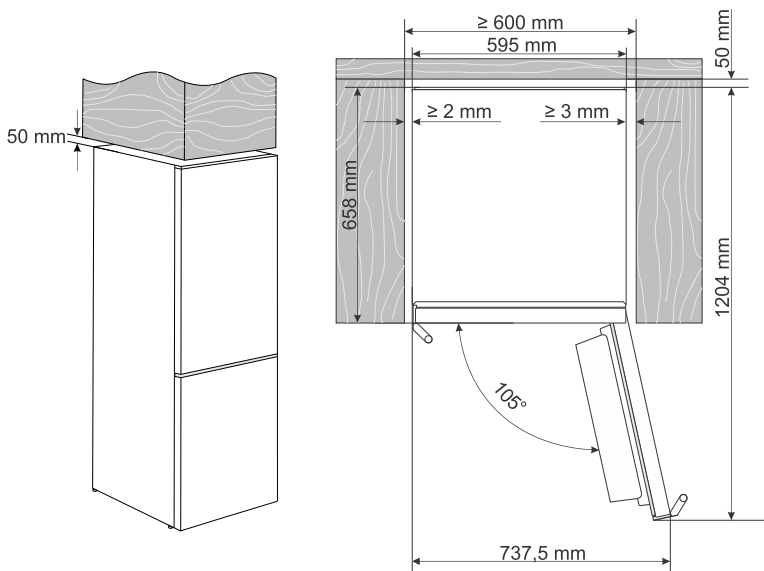
Megjegyzés: A készüléket megfelelően nagy méretű helyiségben helyezze el. 8 gramm hűtőközegre legalább 1 m<sup>3</sup> tér kell hogy jusson. A hűtőközeg mennyisége a készülék belsejében található adattáblán van feltüntetve.

## A készülék elhelyezése

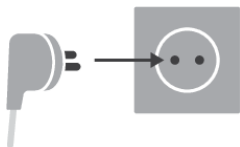
A készülék elhelyezését legalább két személy kell, hogy végezze, a személyi sérülések és a készülék károsodásának elkerülése érdekében.

- A készülék vízszintesen, vagy enyhén hátradöntve kell, hogy álljon. Stabilan kell, hogy álljon, szilárd padlón. A készüléken elöl két állítható láb található, amelyek segítségével a készülék vízszintbe állítható. A készülék hátsó oldalán található görgők megkönnyítik az elhelyezést (csak egyes modelleknél).
- Ne tegye ki a készüléket közvetlen napfénynek és ne helyezze hőforrások közelébe. Ha ez nem valósítható meg, helyezzen fel szigetelő panelt.

- A készüléket szabadon álló elhelyezésre tervezték. Az optimális energiafogyasztás elérése érdekében mindig hagyjon 50 mm távolságot a fal és a készülék hátsó része között, illetve a készülék felett. Biztosítsa a megfelelő légáramlást a készülék mellett és felett is.
- Vegye figyelembe a készülék ajtajának kinyitásához szükséges teret, hogy a fiókok és polcok kihúzhatók vagy kivethetők legyenek (lásd az elhelyezési ábrát).



## A készülék csatlakoztatása

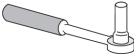



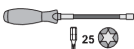


- A készüléket a csatlakozó kábel segítségével csatlakoztassa a hálózatra. A fali aljzat földelt (biztonsági) kell hogy legyen. A névleges feszültség és a frekvencia a készülék alap-adatait tartalmazó adattáblán / címkén van feltüntetve.
- A készüléket az érvényes szabványoknak és előírásoknak megfelelően kell csatlakoztatni az elektromos hálózatra és földelni. A készülék képes tűrni a névleges feszültségtől való, rövid ideig tartó eltéréseket, ha azok nem nagyobbak mint +/- 6%.

# Az ajtónyitás irányának módosítása

Az ajtónyitás iránya módosítható.

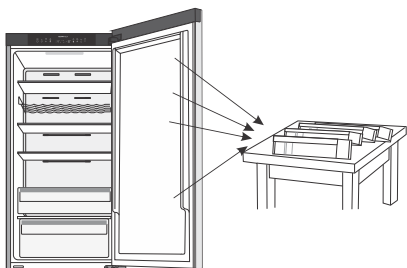
Megjegyzése: Mielőtt az ajtónyitás irányát megváltoztatná, kapcsolja le a készüléket a hálózatról.

Szükséges eszközök:	
	8-as csőkulcs
	Csillag csavarhúzó
	Lapos csavarhúzó
	8-as csavarkulcs
	torx T25

Megjegyzés:

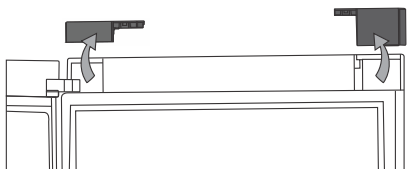
- Ha a készüléket az alsó részeihez való hozzáféréshez le kell fektetni, kérje egy másik személy segítségét és óvatosan fektesse a készüléket egy puha felületre az esetleges sérülések elkerülése érdekében. Az ajtónyitás irányának megváltoztatásához kövesse az alábbi utasításokat.

1.



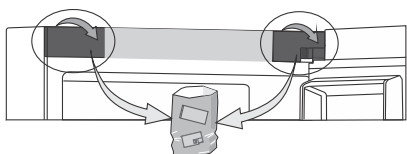
Állítsa a készüléket függőleges helyzetbe. Nyissa ki a felső ajtót és vegye ki az ajtópolcokat (hogy ne sérüljenek meg a folyamat közben). Zárja be az ajtót.

2.

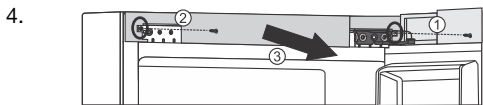


Távolítsa el a fedelet a felső ajtó mindkét oldalán.

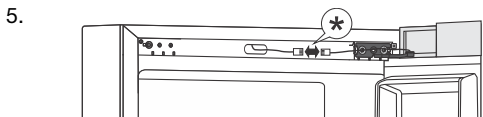
3.



Ezután távolítsa el a vezérlőegység mindkét oldaláról is a fedelet. Ehhez fogja meg felül és húzza erősen maga felé. Tegye el a a fedelet egy esetleges későbbi használathoz.

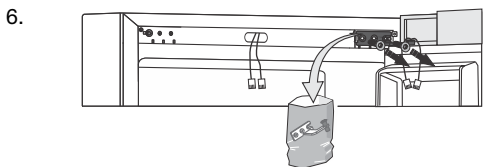
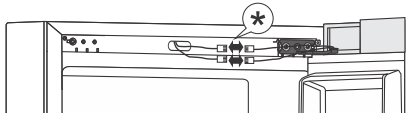


Csavarozza ki a takaróléc jobb és bal oldalán található két csavart és távolítsa el őket.

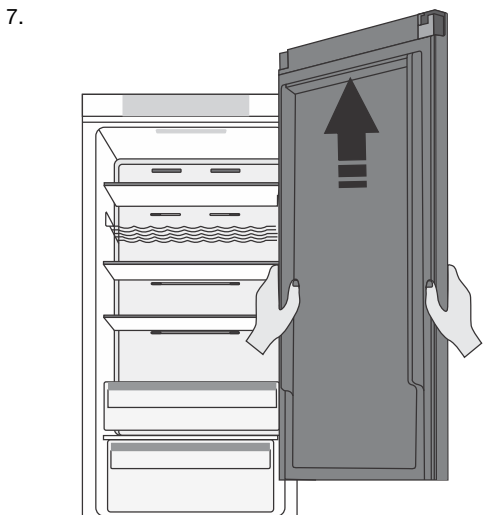


Húzza ki a csatlakozót.

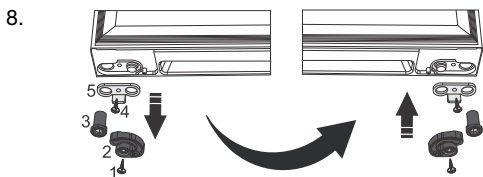
\* modelltől függően



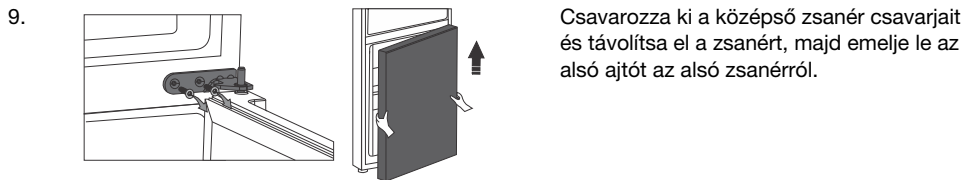
Ezután csavarozza ki a felső zsanért és tegye el későbbi használatra.



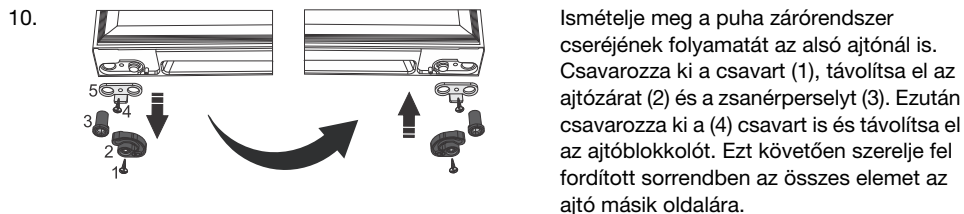
Egyenesen felfelé emelve vegye le a felső ajtót a középső zsanérról és fektesse puha felületre.



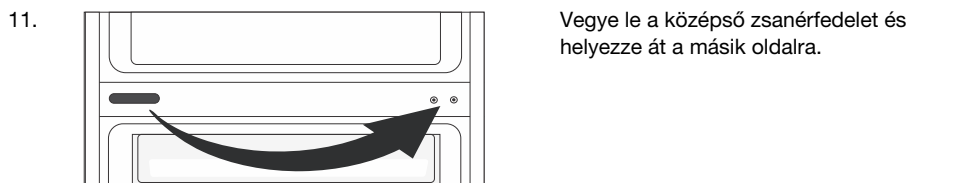
A puha zárórendszer cseréje: csavarozza ki a csavart (1), távolítsa el az ajtózárat (2) és a zsanérperselyt (3). Ezután csavarozza ki a (4) csavart is és távolítsa el az ajtóblokkolót (5). Ezt követően szerelje fel fordított sorrendben az összes elemet az ajtó másik oldalára.



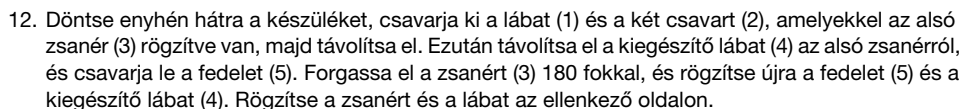
Csavarozza ki a középső zsanér csavarjait és távolítsa el a zsanért, majd emelje le az alsó ajtót az alsó zsanérről.



Ismételje meg a puha zárrendszer cseréjének folyamatát az alsó ajtónál is. Csavarozza ki a csavart (1), távolítsa el az ajtózárat (2) és a zsanérperselyt (3). Ezután csavarozza ki a (4) csavart is és távolítsa el az ajtóblokkolót. Ezt követően szerelje fel fordított sorrendben az összes elemet az ajtó másik oldalára.

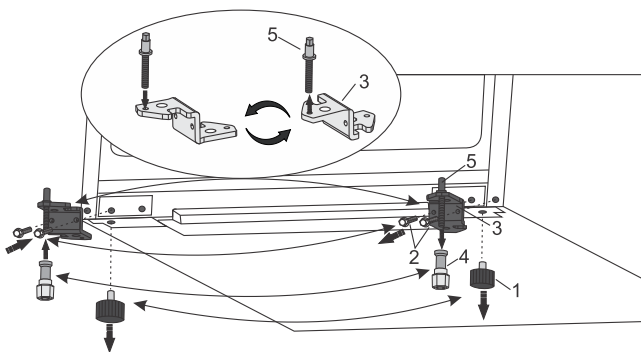


Vegye le a középső zsanérfedelelet és helyezze át a másik oldalra.

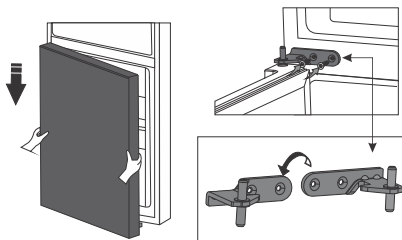


**INFORMÁCIÓ!**

A plusz láb (4) csak a készülék stabilizálására szolgál és nem a készülék súlyának megtartására. Amikor beállítja a lábat (1), hogy a készülék egyenesen álljon, csak annyira engedje le a plusz lábat (4), hogy az érintse a padlót.

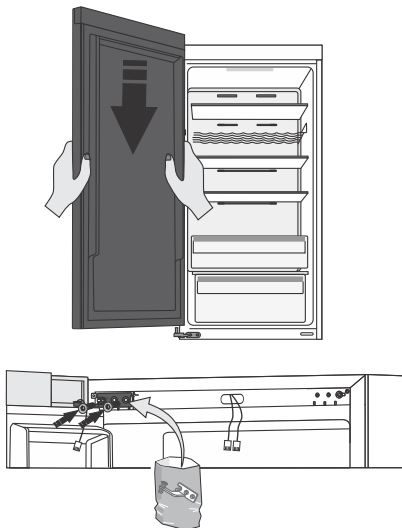


13.



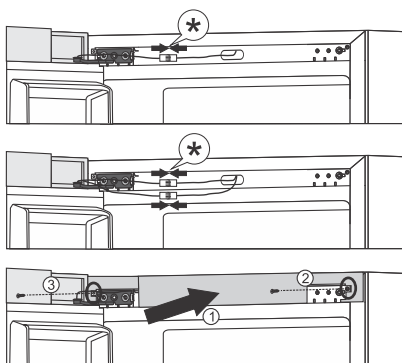
Helyezze fel az alsó ajtót az alsó zsanérra és tartsa meg a helyén. Forgassa el a középső zsanért 180°-kal. Helyezze az alátétet a megfelelő helyre és állítsa be a középső zsanért úgy, hogy fel tudja szerelni és rögzíteni tudja az alsó ajtót.

14.



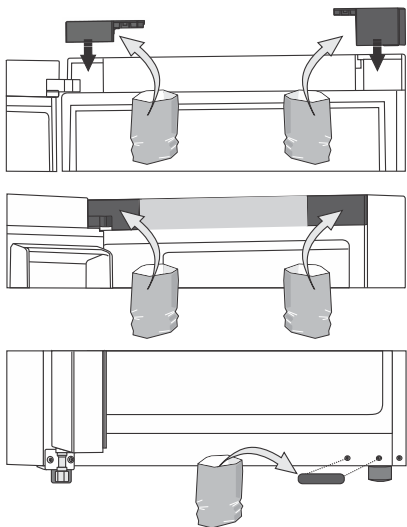
Helyezze a felső ajtót a megfelelő helyzetbe, és a csavarok segítségével rögzítse a felső zsanért, amelyet a dokumentációt tartalmazó zacskóban talál meg. Tartsa a helyén a felső ajtót a művelet közben.

15.



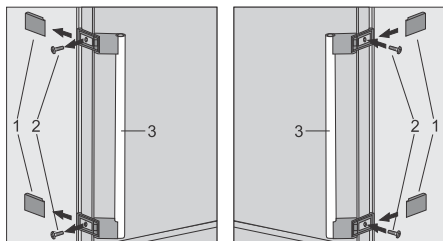
Csatlakoztassa a csatlakozót és helyezze vissza a takaróléceket.  
\* modelltől függően

16.



Szerelje fel először a felső ajtóburkolatokat, majd a takaróléc mindkét oldalára a burkolatokat és végül az alsó zsanérfuratok fedelét, amelyeket a dokumentációt tartalmazó zacskóban találhat meg.

17. Nyissa ki a felső ajtót és helyezze vissza az ajtópolcokat, majd zárja be az ajtót.



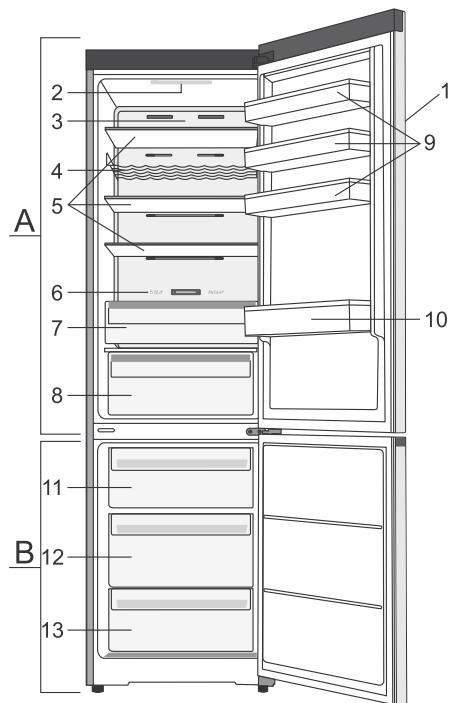
Megjegyzés: Ha a modell rendelkezik fogantyúval, akkor az alábbi utasításokat követve helyezze át az ellenkező oldalra.

Távolítsa el a fedelet (1) és csavarozza ki a két csavart (2) az ábrán látható módon. Forgassa el a fogantyút (3) 180°-kal és helyezze fel az ellenkező oldalra. Ezután rögzítse a csavarokat (2) és helyezze vissza a fedelet (1).

# A készülék ismertetése

A készülék belső felszereltsége modelltől függően változhat.

Ez a termék egy energiahatékonysági osztályú fényforrást tartalmaz G.



## A Hűtőszekrény

1. Vezérlő egység
2. LED világítás
3. Légtelítő
4. Palacktartó polc \*
5. Üveg polcok
6. Az alacsony hőmérsékletű fiók gyümölcs- és zöldségtároló fiókká történő átalakítására szolgáló csúszka \*
7. Alacsony hőmérsékletű fiók \*
8. Gyümölcs- és zöldségtároló rekesz a paratartalom szabályozásával \*
9. Alacsony ajtópolcok
10. Palacktartó polc

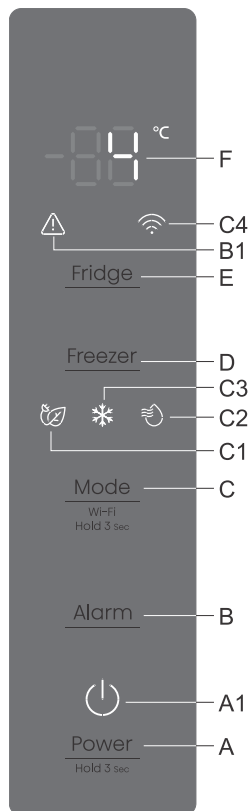
## B Fagyasztó

11. Felső fagyasztó és tárolófiók
12. Mély SpaceBox fiók fagyasztáshoz és tároláshoz
13. Alsó tárolófiók

\* Csak egyes modelleknél

- A fiókok olyan rendszerrel vannak ellátva, amely megakadályozza, hogy véletlenül kicsússzanak. Ha ki szeretné venni valamelyiket a készülékből, húzza ki annyira, amennyire lehetséges, majd emelje meg elől és úgy húzza ki teljesen.

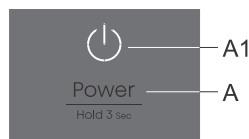
## A készülék vezérlése



- A** A készülék be/kikapcsolása gomb
- A1** A készülék működésének jelzése
- B** Hangjelzés kikapcsolása gomb
- B1** Riasztás működésjelző
- C** További funkciók be/kikapcsolása gomb
- C1** Eco funkció jelzés
- C2** Intenzív hűtés funkció jelzése
- C3** Intenzív fagyasztás funkció kijelzése
- C4** Wi-Fi funkció működése jelfény (Csak egyes modelleknél áll rendelkezésre)
- D** A fagyasztótér hőmérsékletének beállítására szolgáló gomb
- E** Hűtőtér hőmérséklet-beállító gomb
- F** Kijelzés a kijelzőn

## A készülék be/kikapcsolása

Miután a készülék először csatlakoztatásra kerül az elektromos hálózatra, készenléti állapotban lesz (kikapcsolva, de feszültség alatt).



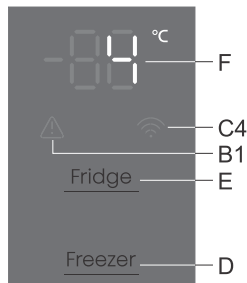
**A készülék bekapcsolása:** tartsa hosszabban (3 másodpercig) nyomva a **A** gombot.

**A készülék kikapcsolása:** tartsa hosszabban (3 másodpercig) nyomva a **A** gombot. A készülék ekkor készenléti üzemmódba kapcsol (még mindig áram alatt lesz).

## A hőmérséklet megválasztása a készülékben

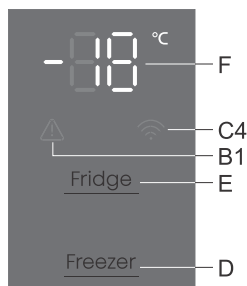
### 💡 INFORMÁCIÓ!

- A készülék gyárilag a javasolt hőmérsékletre van beállítva, mégpedig a hűtőtér 4 °C-ra, a fagyasztótér pedig -18 °C-ra;
- A készülék bekapcsolását követően több órába is telhet a beállított hőmérséklet elérése. Ne helyezzen semmilyen élelmiszert a hűtőbe, mielőtt a hőmérséklet elérné a beállított értéket.



**A hűtőtér** hőmérséklete a **E** gombbal állítható be. Nyomja meg a **E** gombot annyiszor, amíg a kijelzőn **F** meg nem jelenik a kívánt hőmérséklet.

- A hűtőtér hőmérséklete +2 °C és + 8 °C közötti tartományban állítható be.
- A hőmérséklet-beállítás a **E** gomb minden egyes megnyomására 1 °C-kal csökken. Három másodperc inaktivitást követően a beállítás automatikusan a hűtőtér utolsó beállított hőmérsékleteként kerül elmentésre.
- A javasolt hőmérséklet-beállítás 4°C.

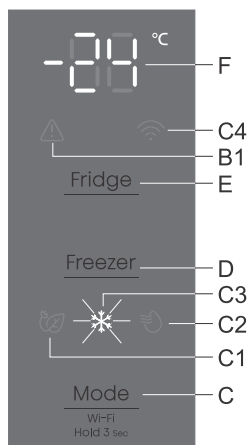


**A fagyasztótér** hőmérséklete a **D** gombbal állítható be. Nyomja meg a **D** gombot annyiszor, amíg a kijelzőn **F** meg nem jelenik a kívánt hőmérséklet.

- A fagyasztótér hőmérséklete -14°C és -24°C közötti tartományban állítható be.
- A hőmérséklet-beállítás a **D** gomb minden egyes megnyomására 1 °C-kal csökken. Három másodperc inaktivitás után a beállítás automatikusan a fagyasztótér utolsó beállított hőmérsékleteként kerül mentésre.
- A javasolt hőmérséklet-beállítás -18°C.

## Intenzív fagyasztás (fagyasztótér) (❄️)

- A funkciót a készülék első bekapcsolását követően, tisztítás előtt vagy nagyobb mennyiségű élelmiszer behelyezése előtt célszerű használni.



**Bekapcsolás:** az intenzív fagyasztás funkció bekapcsolásához nyomja meg a **C** gombot annyiszor, amíg a kijelzőn meg nem jelenik a **C3** jelzés. A kijelzőn ekkor a **-24** jelzés lesz látható.

**Kikapcsolás:** az intenzív fagyasztás kikapcsolásához nyomja meg ismét a **C** gombot, amíg a **C3** jelzés ki nem alszik. A funkció akkor is kikapcsol, ha módosítja a fagyasztótér hőmérséklet-beállítását, vagy ha bekapcsolja bármelyik további funkciót.

Ha a beállítás nem kerül manuálisan kikapcsolásra, automatikusan kikapcsol (52 óra elteltével). A beállítás visszaáll az legutóbb elmentett állapotra.

### ☀️ INFORMÁCIÓ!

- Amikor az intenzív fagyasztás funkció be van kapcsolva, a készülék a legnagyobb teljesítménnyel működik, ezért egy ideig a szokásosnál hangosabb lehet.

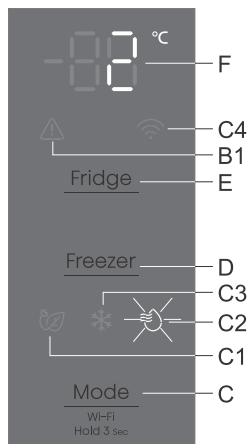
### ☀️ INFORMÁCIÓ!

- Ha az intenzív fagyasztás funkció be van kapcsolva, a hőmérséklet mind a hűtőtérben, mind a fagyasztótérben alacsonyabb lehet.

## Intenzív hűtés (hűtőtér) (🌊)

### ☀️ INFORMÁCIÓ!

- A funkciót a készülék első bekapcsolását követően, tisztítás előtt vagy nagyobb mennyiségű élelmiszer behelyezése előtt célszerű használni.

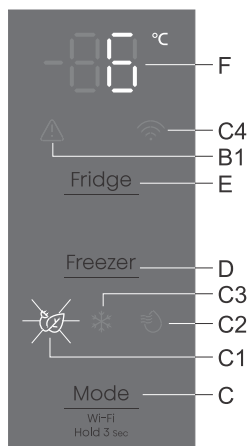


**Bekapcsolás:** az intenzív fagyasztás bekapcsolásához nyomja meg többször egymás után a **C** gombot, amíg ki nem gyullad a **C2** jelzés. A kijelzőn a **2** lesz látható.

**Kikapcsolás:** az intenzív fagyasztás üzemmód kikapcsolásához nyomja meg ismét a **C** gombot, amíg a **C2** jelzés ki nem alszik. A funkció akkor is kikapcsol, ha módosítja a fagyasztótér hőmérséklet-beállítását, vagy ha bekapcsolja bármelyik további funkciót.

Ha a beállítás nem kerül manuálisan kikapcsolásra, automatikusan kikapcsol (körülbelül hat óra elteltével). A beállítás ezt követően visszaáll az utoljára mentett állapotra.

## Eco funkció (🌿) (Javasolt beállítás 👍👎)



**Bekapcsolás:** az **Eco** funkció bekapcsolásához nyomja meg többször egymás után a **C** gombot, amíg a kijelzőn meg nem jelenik a **C1** jelzés. Az **Eco** funkció bekapcsolásával a hűtőtér hőmérséklete +6 °C, míg a fagyasztótér hőmérséklete -17 °C lesz.

**Kikapcsolás:** az **Eco** funkció kikapcsolásához nyomja meg ismét a **C** gombot, amíg ki nem alszik a **C1** jelzés.

Az **Eco** funkció szintén kikapcsol, ha módosítja a hűtőtér vagy a fagyasztótér hőmérsékletét, illetve ha bekapcsolja valamelyik további funkciót.

## Wi-Fi funkció (csak bizonyos modelleknél)

Ezt a készüléket távolról is vezérelheti okostelefonjával. Ha a készülék nincs csatlakoztatva az otthoni hálózatra, akkor ugyanúgy működik, mint egy hagyományos készülék.

## A készülék összekapcsolása a ConnectLife alkalmazással.



A **ConnectLife** egy olyan okosotthon platform, amely összekapcsolja az embereket, a készülékeket és a szolgáltatásokat. A **ConnectLife** alkalmazás olyan fejlett digitális szolgáltatásokat és gondtalan megoldásokat tartalmaz, amelyek lehetővé teszik a felhasználó számára a készülékek megfigyelését és felügyeletét, üzenetek fogadását okostelefonról, valamint a szoftverfrissítést (a támogatott funkciók készüléktől és régiótól/országtól függően változnak).

Okoseszköze csatlakoztatásához otthoni Wi-Fi hálózatra (csak a 2,4 GHz-es hálózatok támogatottak), és egy, **ConnectLife** alkalmazással rendelkező okostelefonra van szükség.



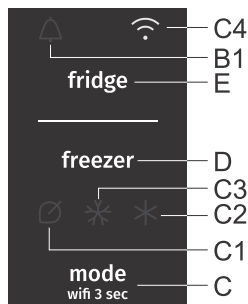
A **ConnectLife** alkalmazás letöltéséhez olvassa be a QR kódot, vagy keresse meg a **ConnectLife** alkalmazást kedvenc alkalmazásboltjában.

1. Telepítse a **ConnectLife** alkalmazást és hozzon létre egy fiókot.
2. A **ConnectLife** alkalmazásban lépjen be a "Készülék hozzáadása" menübe és keresse meg a megfelelő típusú készüléket. Ezután olvassa be a QR kódot (a készülék adattábláján található; kézzel is beírhatja az AUID/SN kódot).
3. Az alkalmazás ezután végigvezeti Önt a készülék okostelefonhoz való csatlakoztatásának teljes folyamatán.
4. Sikeres csatlakoztatás után a készülék a mobilalkalmazáson keresztül távolról is működtethető.

További kérdései vannak? Keresse fel honlapunkat a [www.connectlife.io](http://www.connectlife.io) címen, vagy lépjen kapcsolatba velünk a [hello@connectlife.io](mailto:hello@connectlife.io) címen.

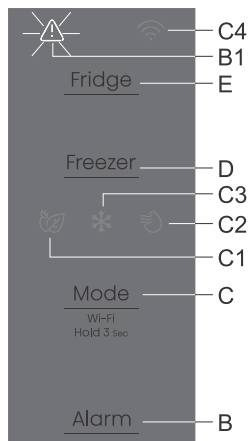
## A párosítások törlése

A funkció elindításával a készülék leválik minden párosított alkalmazás-felhasználói fiókról.



- Nyomja meg és tartsa nyomva a **C** gombot (6 másodpercig), amíg a készülék kétszer nem sípol. Ekkor villogni kezd a **C4** jelzés.
- A funkció automatikusan leáll az összes párosítás sikeres eltávolítása után a felhőben. A **C4** jelzés ekkor kialszik.

## Magas hőmérséklet figyelmeztetés



Ha a készülék belsejében túl magas a hőmérséklet, hangjelzés lesz hallható (szaggatott sípolás) és a kijelzőn világítani kezd a **B1** jelzés.

- Minden egyes alkalommal, amikor a készülék az **A** gombbal bekapcsolásra kerül, 24 órás késleltetés lesz beállítva a figyelmeztetésre. Ha ez idő alatt a készülék nem éri el a megfelelő hőmérsékletet, megszólal a figyelmeztetés.

### A figyelmeztetés kikapcsolása:

- A hangjelzés tudomásul vételéhez és kikapcsolásához nyomja meg a **B** gombot.
- Amikor a készülék eléri a megfelelő hőmérsékletet, a **B1** jelzés kialszik.

## Nyitott ajtó figyelmeztetés

Ha a hűtőszekrény ajtaja túl sokáig van nyitva, hangjelzés (ismétlődő sípolás) lesz hallható.

**A figyelmeztetés kikapcsolása:** a figyelmeztetés az ajtó bezárásával kapcsolható ki.

# A készülék belső tartozékai

( \* A felszereltség modelltől függ)

## AdaptTech

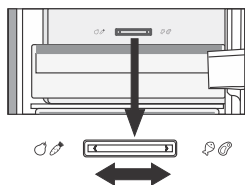
Ezt az intelligens rendszert úgy tervezték, hogy állandó hőmérsékletet tartson a hűtőszekrényben, függetlenül attól, hogy milyen gyakran nyitogatják az ajtaját. Folyamatosan figyeli a hűtőszekrény használatát és szabályozza a hőmérsékletet, hogy megakadályozza az esetleges hőmérséklet-emelkedést, így biztosítva az élelmiszerek hosszú távú frissességét és csökkentve az energiafogyasztást.

## Légterelő \*

A fejlett szellőzőrendszer egyenletesen osztja el a levegőt és kiegyenlíti a hőmérsékletet a teljes hűtőtérben. Ezenkívül biztosítja az optimális légáramlást és a legjobb feltételeket az élelmiszerek tárolására.

## Az alacsony hőmérsékletű fiók gyümölcs- és zöldségtároló fiókká történő átalakítására szolgáló csúszka \*

- Ha több helyre van szükség a gyümölcsök és a zöldségek tárolására, az alacsony hőmérsékletű fiók gyümölcs- és zöldségtároló fiókká alakítható.



- Ehhez a következő módon használja a csúszkát:
  - a fiók használata **alacsony hőmérsékletű fiókként**: tolja a csúszkát jobbra.
  - a fiók használata **gyümölcs- és zöldségtároló fiókként**: tolja a csúszkát balra.

## Alacsony hőmérsékletű fiók \*

(Csak egyes modelleknél)

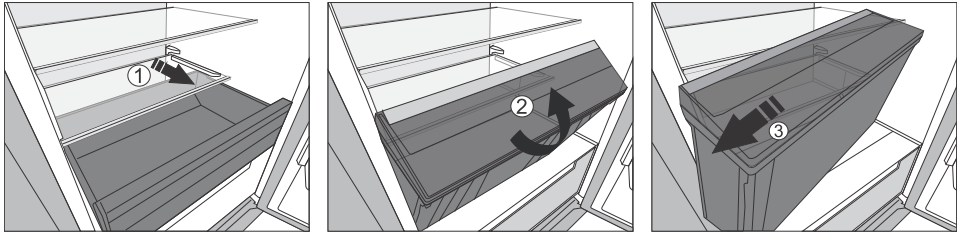
A fiókban sokféle friss élelmiszer tárolható, akár háromszor hosszabb ideig, mint egy hagyományos hűtőszekrényben. Az élelmiszerek hosszabb ideig frissek maradnak, megőrzik ízüket és tápanyagaikat. A fiók hőmérséklete függ a hűtőtér hőmérséklet-beállításától, a környezeti hőmérséklettől, az ajtónyitás gyakoriságától és a benne elhelyezett élelmiszerek mennyiségétől.

Ahhoz, hogy a fiókban a hőmérséklet 0 °C körül legyen, javasolt a hűtőtér hőmérsékletét 4 °C-ra vagy alacsonyabbra állítani. A fiókban a hőmérséklet 0 °C alá csökkenhet. Ezért helyezze a hőmérsékletre érzékeny élelmiszereket a hűtőtér felső részébe.

Az optimális teljesítmény érdekében a fiókot teljesen be kell zárni.

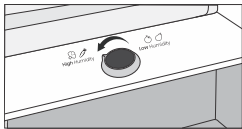
- Az ételek vásárlásakor ügyeljen rá, hogy frissek legyenek, mert ez meghatározza a minőségüket és azt is, hogy milyen sokáig lesznek tárolhatók a hűtőszekrényben.
- Az ételeket lezárt dobozokban vagy megfelelő csomagolásban tárolja, hogy ne adjanak át vagy vegyenek át szagokat.
- Az ételeket 30 - 60 perccel felhasználás előtt vegye ki a fiókból, hogy aromáik és ízük szobahőmérsékleten tudjon kitéljesedni.

- Az alacsony hőmérsékletre érzékeny élelmiszerek nem alkalmasak a fiókban való tárolásra: ananász, avokádó, banán, olajbogyó, burgonya, padlizsán, uborka, bab, paprika, sárgadinnye, görögdinnye, tök...
- A fiók kivételéhez:
  - Húzza ki a fiókot, amíg meg nem akad.
  - Ezután emelje meg elől és húzza ki teljesen.

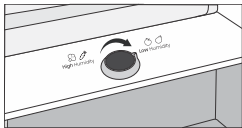


## Gyümölcs- és zöldségtároló rekesz a páratartalom szabályozásával \*

- A hűtőszekrény alján található fiók zöldségek és gyümölcsök tárolására szolgál. Nedvességet biztosít és megelőzi az ételek kiszáradását. A fiók beépített páratartalom-szabályozóval rendelkezik, ami lehetővé teszi a páratartalom beállítását.

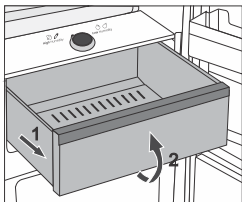


**A gomb pozíciója a High Humidity felé:** magasabb páratartalom a fiókban.



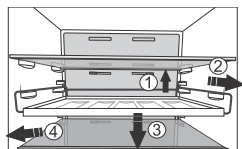
**A gomb pozíciója a Low Humidity felé:** alacsonyabb páratartalom a fiókban.

Ha vízcseppeket észlel az üvegpolec alatt, nyissa ki a szellőzőnyílásokat, és törölje le a polcot (lásd a HIBAELHÁRÍTÁS fejezetet).



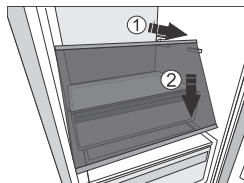
- A rekesz kihúzása:
  - Húzza ki a rekeszt amennyire csak lehet, majd emelje meg elől és húzza ki teljesen.

## Palacktartó polc \*

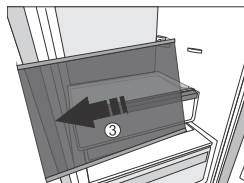


- Egyes modellek palacktartóval rendelkeznek. Biztosítva van a véletlen kihúzás ellen. Csak üres állapotban húzható ki. A kihúzáshoz kissé emelje meg hátul, húzza maga felé, elől nyomja lefelé és húzza ki a készülékből.
- A rácson (hosszában vagy keresztben) üdítő és sörös dobozok is elhelyezhetők.

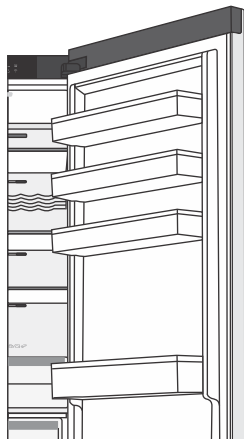
## Polc



Az üres polcok tetszés szerint áthelyezhetők a készülék belsejében lévő síneken. Ha át szeretne helyezni egy polcot, vagy ki szeretné venni a készülékből, emelje meg hátul, húzza maga felé, elől pedig nyomja le és húzza ki a készülékből. A gyorsan romló élelmiszereket a polcok hátsó részén tárolja, ahol a hőmérséklet a legalacsonyabb.



## Ajtópolcok



A hűtőszekrény ajtajának belső oldalán sajt, vaj, tojás, joghurt és egyéb kisebb dobozok és tubusok, stb. tárolására alkalmas polcok találhatóak.

A polcok tetszés szerint áthelyezéséhez emelje ki őket egy kissé az őket tartó vájatokból és helyezze át a kívánt helyre – ügyelve rá, hogy illeszkedjenek a megfelelő vájatokba.

Az alsó polc palackok tárolására szolgál.

Az egyes polcok terhelhetősége 5 kg.

# Az ételek javasolt elrendezése a készülékben

## A hűtőtér részei:

- felső rész: dobozos ételek, kenyér, bor, tészta, stb.
- középső rész: tejtermékek, készételek, desszert, üdítő italok, sör, főtt ételek, stb.
- alacsony hőmérsékletű fiók: hús, hútkészítmények, csemegeárak...
- gyümölcs- és zöldségtároló fiók: friss gyümölcsök, zöldségek, saláta, gyökérzöldségek, hagyma, fokhagyma, savanyú káposzta, fehérrepa, ...



## A hűtőtér ajtajának részei:

- felső/alsó ajtópolcok: tojás, vaj, sajt, stb.
- alsó ajtópolcok: üdítő italok, dobozok, palackok, stb.

## 💡 INFORMÁCIÓ!

Ne tároljon alacsony hőfokra érzékeny gyümölcsöket (banán, ananász, papaya, citrusfélék) és zöldségeket (cukkini, padlizsán, uborka, kaliforniai paprika, paradicsom, burgonya) a hűtőszekrényben.

## A fagyasztó részei:

- fagyasztás, fagyasztott ételek tárolása (lásd a Fagyasztás és fagyasztott ételek tárolása fejezetet).

## 💡 INFORMÁCIÓ!

A következőket ne tárolja a fagyasztóban: fejes saláta, tojás, alma, körte, szőlő, barack, joghurt, savanyított tej, tejföl, majonéz.

# Ételek tárolása a hűtőszekrényben

## Fontos figyelmeztetések az ételek tárolásával kapcsolatban

### INFORMÁCIÓ!

A készülék megfelelő használata, a megfelelő csomagolás, az ideális hőmérséklet fenntartása és az élelmiszer-higiéniai szabályok betartása meghatározó hatással bír az ételtárolás minőségére szempontjából.

Ügyeljen a termékek csomagolásán feltüntetett minőség-megőrzési határidőkre.

A hűtőszekrényben tárolt ételeket lezárt dobozokban vagy megfelelő csomagolásban kell tárolni, hogy ne tudjanak átadni vagy átvenni szagokat és nedvességet.

Ne tároljon gyúlékony, illékony vagy robbanásveszélyes anyagokat a hűtőszekrényben.

A magas alkoholtartalmú palackokat szorosan le kell zárni és álló helyzetben kell tárolni.

Egyes szerves oldatok, a citrom és a narancs héjában lévő illóolajok, a vajsav, stb. kárt okozhat a műanyag felületekben, ha hosszabb ideig érintkezik velük és az ilyen felületek károsodását, valamint idő előtt elöregedését idézheti elő.

A kellemetlen szag arra figyelmeztethet, hogy a készülék belseje nem tiszta, vagy romlott élelmiszer van benne (lásd A készülék tisztítása fejezetet).

Ha hosszabb időre eltávozik otthonából, távolítsa el a romlandó élelmiszereket a hűtőszekrényből.

## Az ételfertőzés elkerülése

Az ételfertőzés elkerülése érdekében tartsa be a következő utasításokat:

- Ha az ajtó többször és hosszú ideig van nyitva, a készülék belsejében jelentősen megemelkedhet a hőmérséklet.
- Tisztítsa rendszeresen azokat a felületeket, amelyek érintkezhetnek az étellel, valamint a hozzáférhető vízelvezető rendszereket.
- A nyers húst és halat megfelelő edényekben tárolja a hűtőszekrényben, hogy ne érintkezhessenek más ételekkel és ne csöpögjenek rájuk.
- Ha a hűtőszekrény várhatóan hosszú ideig üres lesz, kapcsolja ki, olvassza le, tisztítsa meg, szárítsa meg és hagyja nyitva az ajtaját, hogy ne képződjön penész benne.

# Fagyasztás és fagyasztott ételek tárolása

## A fagyasztás folyamata

### INFORMÁCIÓ!

Az egyszerre behelyezhető friss ételek maximális mennyisége a készülék adattábláján van feltüntetve. Ha a lefagyasztani kívánt ételek mennyisége ezt túllépi, a fagyasztás minősége gyengébb lesz, és a már lefagyasztott ételek minősége is romlani fog.

- Friss ételek fagyasztásának megkezdése előtt 24 órával kapcsolja be az intenzív fagyasztás funkciót:
  - az intenzív fagyasztás üzemmód bekapcsolásához nyomja meg a **F** gombot.
- Az élelmiszereket – annak érdekében, hogy a lehető legrövidebb időn belül lefagyasztásra kerülhessenek – az alábbi módon rendezze el:
  - A friss élelmiszereket pakolja kisebb csomagokba (1 kg). Helyezzen négy csomagot a felső fiókba, minden sarkába egyet-egyet, és egy csomagot az alsó fiókba, a hátsó falánál középre.

Ügyeljen rá, hogy a friss élelmiszerek ne érintkezzenek a már lefagyasztottakkal.

- Kisebb mennyiségű (1-2 kilogramm) élelmiszer fagyasztása esetén nem szükséges bekapcsolni az intenzív fagyasztás funkciót.

## Fontos figyelmeztetések a fagyasztás kapcsán

### INFORMÁCIÓ!

Csak fagyasztásra alkalmas élelmiszereket fagyasszon a fagyasztóban. Mindig minőségi és friss ételeket használjon.

Válassza az adott ételnek leginkább megfelelő csomagolást és használja azt megfelelő módon.

Ügyeljen rá, hogy a csomagolás légmentes és vízzáró legyen, hogy az étel ne száradjon ki és ne veszítse el vitaminjait.

A csomagoláson tüntesse fel az étel típusát, mennyiségét és a fagyasztás dátumát.

Fontos, hogy az ételek fagyasztása gyorsan történjen. Ezért javasolt kisebb csomagokban elhelyezni. Hűtse le az ételeket fagyasztás előtt.

## Gyorsfagyasztott ételek tárolása

- A fagyasztott ételek tárolása és felhasználása során tartsa be a gyártó utasításait. A javasolt tárolási hőmérséklet és a minőség-megőrzési idő a termékek csomagolásán van feltüntetve.
- Kizárólag sértetlen csomagolású,  $-18\text{ }^{\circ}\text{C}$ -os, vagy annál hidegebb fagyasztókban tárolt élelmiszereket válasszon.
- Ne vásároljon deres élelmiszereket, mert ez azt jelzi, hogy már többször kiolvadt és gyengébb minőségű.
- Ügyeljen rá, hogy az ételek ne olvadjanak ki a szállítás során. Magasabb hőmérséklet esetén a tárolhatósági idő rövidebb lesz, a minőség pedig gyengébb.

## Fagyasztott ételek tárolási ideje

Javasolt tárolási idő a fagyasztóban

Ételtípus	Idő
gyümölcs, marha	10 és 12 hónap között
zöldség, borjú, szárnyas	10 és 12 hónap között
vad	6 - 8 hónap
Sertés	4 - 6 hónap
finomra darabolt vagy darált hús	4 hónap
kenyér, sütemény, főtt ételek, sovány hal	3 hónap
belsőség	2 hónap
füstölt kolbász, zsíros hal	1 hónap

## Fagyasztott élelmiszerek kiolvasztása

- A kiolvasztás fontos lépés a fagyasztott élelmiszerek tárolása terén. Az élelmiszereket megfelelő módon kell kiolvasztani.
- A kiolvasztás lehetséges módjai:
  - a hűtőterben,
  - hideg vízben,
  - mikrohullámú sütőben vagy légkeveréses sütőben, a megfelelő kiolvasztó programmal.
- Egyes fagyasztott termékek kiolvasztás nélkül süthetők. Ezt a gyártó jelzi a termék csomagolásán.
- Az élelmiszereket kisebb csomagokra ossza el – így gyorsabban lesznek kiolvaszthatók.
- A részben vagy teljesen kiolvasztott élelmiszereket a lehető leggyorsabban használja fel. A kiolvasztott élelmiszerekben a baktériumok újra aktiválódnak és az étel gyorsan megromolhat. Ez különösen vonatkozik a gyümölcsökre, zöldségekre és a készételekre.
- Ne fagyassza újra a már részben vagy teljesen kiolvasztott élelmiszereket.

## **A készülék leolvasztása (Total NoFrost)**

A fagyasztótér modern Total NoFrost technológiája megakadályozza a jégképződést és a dér felhalmozódását az élelmiszereken, ezáltal gazdaságos működést, nagyobb áttekinthetőséget és teljes térkihasználást tesz lehetővé.

A hűtőtérben megakadályozza az élelmiszerek kiszáradását, mivel megőrzi azok nedvességtartalmát és frissességét.

A hűtő- és a fagyasztótér leolvasztása is automatikus, így nincs szükség az időigényes kézi leolvasztásra és tisztításra.

## A készülék tisztítása



### FIGYELMEZTETÉS!

A tisztítás megkezdése előtt húzza le a készüléket az elektromos hálózatról - kapcsolja ki a készüléket (lásd a készülék be- és kikapcsolása című fejezetet) és húzza ki a csatlakozó kábelt a fali aljzatból.

- Egy puha rongy segítségével tisztítsa meg a készülék felületeit. A súroló hatású szereket, savakat vagy oldószereket tartalmazó tisztítószerek nem alkalmasak a készülék tisztítására, mert kárt okozhatnak a felületben.

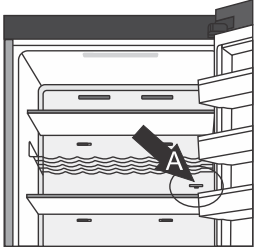
Tisztítsa meg a készülék külső részeit vízzel vagy enyhén szappanos vízzel.

A lakkozott és alumínium felületeket langyos víz és egy kis mosogatószer keverékével tisztítsa. Az alacsony alkoholtartalmú tisztítószerek (pl. ablaktisztítók) használata megengedett. Ne használjon olyan alkoholtartalmú tisztítószereket, amelyek műanyagok tisztítására valók.

A készülék belső részei langyos vzzel és esetleg egy kis hozzáadott ecettel tisztíthatók.

- Ne tisztítsa a készülék belsejének tartozékait mosogatógépből, mert megsérülhetnek.
- A tisztítás végeztével kapcsolja be ismét a készüléket és helyezze vissza bele az ételeket.

# Hibaelhárítás

Probléma:	Ok vagy megoldás:
A készülék csatlakoztatva van az elektromos hálózatra, mégsem működik.	<ul style="list-style-type: none"> <li>Ellenőrizze, hogy van-e feszültség a konnektorban és hogy be van-e kapcsolva a készülék.</li> </ul>
A hűtőrendszer már hosszabb ideje folyamatosan működik:	 <ul style="list-style-type: none"> <li>Túl magas a környezeti hőmérséklet.</li> <li>Az ajtó túl gyakran vagy túl sokáig van nyitva.</li> <li>Az ajtó nincs jól bezárva (szennyeződések a tömítésen, deformálódott ajtó, sérült tömítés, stb.).</li> <li>Egyszerre túl sok friss étel került behelyezésre.</li> <li>A hűtőszekrény szenzorját (A) eltakarják a friss élelmiszerek. Ügyeljen rá, hogy a levegő szabadon tudjon áramolni a szenzor körül (csak egyes modelleknél).</li> </ul>
Ha a hűtőszekrény hátsó falán túl sok jég képződik, az a következők miatt lehet:	<ul style="list-style-type: none"> <li>Az ajtó túl gyakran vagy túl sokáig van nyitva.</li> <li>Meleg étel került elhelyezésre a készülékben.</li> <li>Az ételes dobozok hozzáérnek a hűtőszekrény hátsó falához.</li> <li>Az ajtó tömítése megsérült.</li> <li>Ha a tömítés piszkos vagy sérült, tisztítsa meg vagy cserélje ki.</li> </ul>
A fagyasztótér belsejében jég vagy dér képződik:	<ul style="list-style-type: none"> <li>Az ajtó túl gyakran vagy túl hosszú ideig volt nyitva.</li> <li>Az ajtó nincs megfelelően bezárva.</li> <li>Az ajtó tömítése gyenge (a tömítés szennyezett, az ajtó rosszul záródik, a tömítés sérült, stb.).</li> <li>Olvassa le manuálisan a készüléket.</li> </ul>
Kondenzvíz (pára) a fiókok feletti polcon:	<ul style="list-style-type: none"> <li>Ez átmeneti jelenség, amit nem lehet teljesen elkerülni akkor, ha a környezeti hőmérséklet és a páratartalom magas. Akkor múlik el, ha a hőmérséklet és a páratartalom normalizálódik. Ilyenkor javasolt a fiókok gyakoribb tisztítása és a cseppek alkalmankénti letörlése.</li> <li>Nyissa ki a nedvesség-érzékelő szenzor csúszkáját.</li> <li>Tegye az ételeket zacskókba vagy más jól záródó csomagolásba.</li> </ul>
Vízcseppek a hűtőtér hátsó falán.	<ul style="list-style-type: none"> <li>Természetes jelenség. A hűtőtér leolvasztása automatikusan történik, aminek eredményeként vízcseppek képződnek, amelyek egy, a hűtőtér hátsó falán lévő nyíláson keresztül a kompresszor-egység fölötti tartályba folynak, ahonnan elpárolognak.</li> </ul>
A hűtőszekrényből víz csöpög / szivárog:	<ul style="list-style-type: none"> <li>A vízelvezető nyílás bedugult vagy a víz a csatorna mellé csepeg.</li> <li>Tisztítsa meg a bedugult nyílást, pl. egy műanyag szívószál segítségével.</li> <li>Ha vastagabb jégréteg képződik, olvassa le a készüléket manuálisan (lásd A készülék leolvasztása).</li> </ul>

Az előző oldalon található táblázat folytatása

<b>Probléma:</b>	<b>Ok vagy megoldás:</b>
Az ajtó nehezen nyílik:	<ul style="list-style-type: none"> <li>Ha úgy próbálja kinyitni a fagyasztó ajtaját, hogy éppen azt megelőzően zárta be, ez nehézség bizonyulhat. Az ajtó kinyitásakor hideg levegő szökik ki a készülékből, aminek a helyére meleg, környezeti levegő áramlik be. A meleg levegő hűlése közben negatív nyomás keletkezik – ennek az eredménye, hogy az ajtó nehezen nyílik. Néhány perc elteltével a feltételek normalizálódnak és az ajtó ismét könnyen nyitható lesz.</li> </ul>
A készülék oldalsó falai melegek:	<ul style="list-style-type: none"> <li>Természetes jelenség. A készülék oldalsófalában csövek vannak, amelyek a fagyasztó működése közben felmelegednek.</li> </ul>
A LED világítás nem működik:	<ul style="list-style-type: none"> <li>Ha a LED világítás nem működik, hívjon szerelőt.</li> <li>Ne próbálja saját kezűleg megjavítani a LED világítást, mert fennáll az áramütés veszélye!</li> </ul>
A kijelzőn a C1 jelzés látható:	<ul style="list-style-type: none"> <li>A C1 hibaüzenet akkor jelenik meg, ha a fagyasztótér ajtaja több mint 10 perce nyitva van. A hiba elhárításához csukja be az ajtót. Ha az ajtó bezárása ellenére a C1 hibaüzenet továbbra is megjelenik, akkor az ajtóérzékelő meghibásodott. Hívja a szervizet a hiba elhárítására.</li> </ul>
A kijelzőn a C2 jelzés látható:	<ul style="list-style-type: none"> <li>A C2 hibaüzenet akkor jelenik meg, ha a hűtőtér ajtaja több mint 10 perce nyitva van. A hiba elhárításához csukja be az ajtót. Ha az ajtó bezárása ellenére a C2 hibaüzenet továbbra is megjelenik, akkor az ajtóérzékelő meghibásodott. Hívja a szervizet a hiba elhárítására.</li> </ul>
A kijelzőn a C3 jelzés látható:	<ul style="list-style-type: none"> <li>A C3 hibaüzenet akkor jelenik meg, ha a hűtőtér és a fagyasztótér ajtaja több mint 10 perce nyitva van. A hiba elhárításához csukja be az ajtót. Ha az ajtó bezárása ellenére a C3 hibaüzenet továbbra is megjelenik, akkor az ajtóérzékelő meghibásodott. Hívja a szervizet a hiba elhárítására.</li> </ul>
A kijelzőn az Er vagy az Ec jelenik meg:	<ul style="list-style-type: none"> <li>A szenzorgombok nem reagálnak. A hiba kijavítása érdekében hívja fel a márkaszervizet.</li> <li>A készülék biztonsági üzemmódban fog működni a hiba kijavításaig. A készülék automatikusan fogja megvalasztani a legmegfelelőbb hőmérsékletet a hűtő-, illetve a fagyasztóterben.</li> </ul>
A kijelzőn az E0 üzenet jelenik meg:	<ul style="list-style-type: none"> <li>A környezeti hőmérséklet-érzékelő meghibásodott. A probléma megoldásához hívja a márkaszervizet. A készülék biztonsági üzemmódban fog működni, amíg a szerelő meg nem javítja. A készülék automatikusan a legmegfelelőbb hőmérsékletet fogja tartani minden részében.</li> </ul>

Az előző oldalon található táblázat folytatása

<b>Probléma:</b>	<b>Ok vagy megoldás:</b>
A kijelzőn az E1 üzenet jelenik meg:	<ul style="list-style-type: none"> <li>A hűtőszekrény hőmérséklet-érzékelője meghibásodott. A hiba elhárítására hívja fel a márkaszervizet. A készülék biztonsági üzemmódban fog működni mindaddig, amíg a szerelő meg nem javítja. A készülék automatikusan a legmegfelelőbb hőmérsékletet tartja fenn a készülék minden részében.</li> </ul>
A kijelzőn az E2 felirat jelenik meg:	<ul style="list-style-type: none"> <li>A párologtató szenzorja meghibásodott. Vegye fel a kapcsolatot a szervizzel a hiba elhárítása érdekében. Amíg a készüléket a szerelő meg nem javította, biztonsági üzemmódban fog működni. A készülék automatikusan megtartja az egyes részeknek megfelelő hőmérsékletet.</li> </ul>
A kijelzőn az E3 jelenik meg:	<ul style="list-style-type: none"> <li>A fagyasztó hőmérséklet-érzékelője meghibásodott. A hiba elhárítására hívja fel a márkaszervizet. A készülék biztonsági üzemmódban fog működni mindaddig, amíg a szerelő meg nem javítja. A készülék automatikusan a legmegfelelőbb hőmérsékletet tartja fenn a készülék minden részében.</li> </ul>
A kijelzőn az E4 hibaüzenet jelenik meg:	<ul style="list-style-type: none"> <li>A fagyasztótér párologtató szenzorja meghibásodott. Hívja a szervizet a probléma megoldására. Amíg a szerelő meg nem javítja, a készülék biztonsági üzemmódban fog működni. A készülék automatikusan fenntartja a legmegfelelőbb hőmérsékletet minden részében.</li> </ul>
A kijelzőn az En felirat jelenik meg:	<ul style="list-style-type: none"> <li>A WiFi modul meghibásodott. Hívja a szervizet a probléma megoldására.</li> </ul>
A kijelzőn az F0 jelenik meg:	<ul style="list-style-type: none"> <li>A kondenzátor ventilátora meghibásodott. Hívja a szervizet a probléma megoldására. A készülék nem tud megfelelően működni. Helyezze át az élelmiszereket hűvös helyre és kapcsolja ki a készüléket.</li> </ul>
A kijelzőn az F1 vagy az F2 jelenik meg:	<ul style="list-style-type: none"> <li>A ventilátor meghibásodott. A hiba elhárítása érdekében hívja a szervizet. A készülék nem tud normál módon működni. Az élelmiszereket helyezze hideg helyiségbe és kapcsolja ki a készüléket.</li> </ul>

Ha a probléma a fenti tanácsok figyelembe vételével sem oldható meg, hívja fel a legközelebbi márkaszervizt és közölje velük a készülék típusát, modellszámát, szériaszámát – amelyek a készülék belsejében elhelyezett adattáblán vannak feltüntetve.

## Információk a készülék zajairól

A hűtő és fagyasztókészülékekben a hűtést egy kompresszoros hűtőrendszer (és egyes készülékeknel ventilátorok és légterelő) teszi lehetővé, ami némi zajt is generál. A zaj intenzitása függ a készülék elhelyezésétől, a megfelelő használatától és a készülék korától.

- A készülék bekapcsolása után a kompresszor működése vagy a hűtőfolyadék áramlása működés közben erősebb lehet (zűmmögés, bugyborékolás, folyadékzaj). Ez nem jelent hibás működést és nem befolyásolja a készülék élettartamát. Idővel, a készülék működésével a zajok hangereje csökken.
- A NoFrost készülékek időnként leolvasztják jeget és ilyenkor kopogás és nyikorgás hallható a leeresztő csatornába hulló jég és a leolvasztó fűtőszálra csöpögő víz miatt. Pattogó hangok is megjelenhetnek, a különböző alkatrészek nagyobb hőmérséklet-változás miatti kitágulása és összehúzódása miatt. Mindezek a hangok normálisak és nem befolyásolják a készülék élettartamát.
- Az ajtó becsukásakor zömmögő zaj jelentkezik, a készülékben lévő nyomás kiegyenlítése miatt.
- A készülék működése során időnként szokatlan vagy hangos zajok is előfordulhatnak; ezek általában a nem megfelelő elhelyezés miatt jelentkeznek:
  - A készülék vízszintesen és stabilan kell hogy álljon, szilárd padlón.
  - A készülék nem érintkezhet a fallal vagy a szomszédos bútorokkal.
  - Ellenőrizze, hogy a belső tartozékok megfelelően a helyükön vannak-e és hogy a zajt nem az egymáshoz ütdődő dobozok, palackok és ételtartók okozzák-e.
- A hűtőrendszer nagy terhelése miatt, ha az ajtó gyakrabban vagy hosszabb ideig van nyitva, ha nagy mennyiségű friss étel kerül benne elhelyezésre, vagy ha az intenzív fagyasztás vagy hűtés funkciók bekapcsolásra kerülnek, a készülék működése egy ideig a szokásosnál hangosabb lehet.

# Környezetvédelem

A csomagolás környezetbarát anyagokból készült, amelyek a környezet károsítása nélkül újrahasznosíthatók, tárolhatók vagy megsemmisíthetők.

## A régi készülék ártalmatlanítása

A környezet védelme érdekében a régi készüléket vigye el egy, a háztartási készülékek begyűjtésével megbízott gyűjtőhelyre.

Ezt megelőzően végezze el a következőket:

- áramtalanítsa a készüléket;
- ne engedje a gyerekeknek, hogy játsszanak a készülékkel.



■ A terméken vagy a csomagolásán látható ikon azt jelzi, hogy a terméket nem szabad hagyományos háztartási hulladékként kezelni, hanem egy, ahulladék elektromos és elektronikus készülékek feldolgozására kijelölt gyűjtőhelyen kell leadni. A termék megfelelő módon történő ártalmatlanításával megelőzhetők azok a negatív hatások, amelyek a környezet és az emberi egészség vonatkozásában a termék nem megfelelő módon történő ártalmatlanítása esetén következnenek be. A termék ártalmatlanítására és feldolgozására vonatkozó részletes információkért forduljon a hulladékkezelésért felelős önkormányzati szervhez, a hulladékkezelő szolgálatához vagy az üzlethez, ahol a terméket megvásárolta.

## Megfelelőségi információk

Rádiókészülék típusa:	MWB414C.07 MWB414S.12
<b>Wi-Fi</b>	
Működési frekvencia-tartomány:	2,412 GHz - 2,472 GHz
Maximális kimeneti teljesítmény:	≤10 dBm/MHz (EIRP) (Antenna gain 10 dBi)
Maximális antennaerősítés:	Gain: -1,53 dBi
<b>Bluetooth</b>	
Frekvencia-tartomány:	2,402 GHz - 2,480 GHz
Hordozó kimenet:	4 dBm (≤10 dBm)
Kibocsátás típusa:	F1D

### Megfelelőségi tanúsítvány

A cég kijelenti, hogy a funkcióval Connectlife rendelkező készülék megfelel a 2014/53/EU irányelv alapvető követelményeinek és egyéb vonatkozó rendelkezéseinek. A részletes Megfelelőségi Nyilatkozat megtalálható a készülék oldalán található webcímen <https://auid.connectlife.io> a kiegészítő dokumentumok között.

## Alkatrészek

Az Ön által vásárolt készülékhez 10 évig állnak rendelkezésre alkatrészek. Ez idő alatt eredeti pótalkatrészek állnak rendelkezésre a készülék megfelelő működésének biztosítására.

A pótalkatrészek listája elérhető a weboldalon:

[https://partners.gorenje.com/GSD/gsd\\_public.aspx](https://partners.gorenje.com/GSD/gsd_public.aspx)

## **Hisense UK Ltd**

Ground floor, Munroe Court, White Rose Office Park,  
Millshaw Park Lane, Leeds LS11 0EA

## **Hisense France SAS**

Bâtiment Front Office 12 à 16 rue Sarah Bernhardt  
92600 ASNIERES-SUR-SEINE

## **Hisense Gorenje Germany GmbH**

Parkring 31-33, 85748 Garching b. München, Deutschland

## **Hisense Italia SRL**

Via Montefeltro, 6/A 20156 Milano, Italia

## **Hisense Iberia SLU**

C/ Botiguers, nº 5, Edificio B, 2ª planta  
(46988) Paterna (Valencia-Spain)

## **GORENJE GOSPODINJSKI APARATI, d.o.o.**

Partizanska cesta 12, SI-3320 Velenje, Slovenia

# **Hisense**



952035-a1

CE